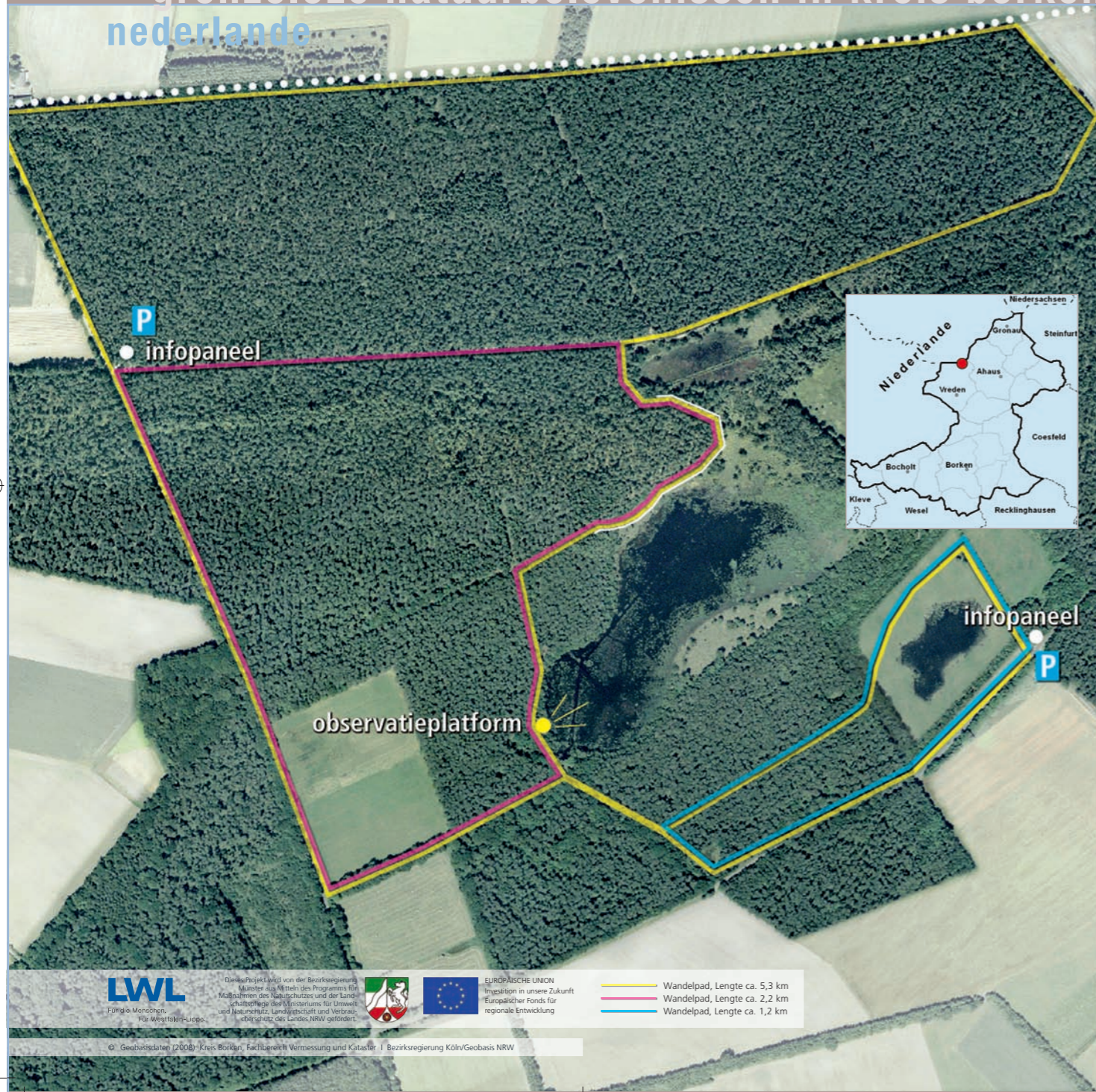


# grenzeloze natuurbelevissen in kreis borken nederlande



**LWL**  
Für die Menschen  
Für Westfalen-Lippe

Dieses Projekt wird von der Bezirksregierung  
Münster aus Mitteln des Programms für  
Maßnahmen des Naturschutzes und der Land-  
schaftspflege des Ministeriums für Umwelt  
und Naturschutz, Landschaftspflege und Verbrau-  
cherschutz des Landes NRW gefördert.



EUROPÄISCHE UNION  
Investition in unsere Zukunft  
Europäischer Fonds für  
regionale Entwicklung

— Wandelpfad, Länge ca. 5,3 km  
— Wandelpfad, Länge ca. 2,2 km  
— Wandelpfad, Länge ca. 1,2 km

© Geobasisdaten (2008) Kreis Borken, Fachbereich Vermessung und Kataster | Bezirksregierung Köln/Geobasis NRW

## toegangsroute

De Lüntener Fischteich en het Lüntener Wald liggen ten noorden van Vreden, direct aan de Duits-Nederlandse grens. Het gebied is rechtstreeks bereikbaar via het fietspadennet van Nordrhein-Westfalen en het grensoverschrijdende avontuurlijke fietsroutenet Flamingoroute. Komt u met de auto, neemt u dan vanaf de weg L 572 tussen Vreden en Alstätte de afslag naar het dorp Lüntener (met borden aangegeven). Bij de dorpskerk van Lüntener leidt de weg „Zum Fischteich“ naar de oostelijke van de twee op de kaart weergegeven parkeerplaatsen aan de rand van het natuurreserveat Lüntener Fischteich.

## Colofon

Uitgever: Kreis Borken –  
Fachbereich Natur und Umwelt, Borken  
Projectleiding: Birgit Zimmermann,  
landschapsarchitecte, Kreis Borken, +31 2861.821443  
Redactie: Biologische Station Zwillbrock e.V., Vreden  
Tekst: BUNT – Büro für Umweltbildung,  
Naturschutz & nachhaltigen Tourismus, Münster  
Vertaling: Vertaalservice „De Brug“, Haaksbergen  
Layout: kairo design, Münster  
Omslagfoto: Bij de Fischteich | B. Krüger

Moerashertshooi (*Hypericum elodes*) behoort tot de bijzonderheden van de Lüntener Fischteich  
| Foto: C. Rückriem



# lüntener fischteich & lüntener wald



grenzeloze  
natuurbelevissen  
in Kreis Borken



Observatieplatform aan de Fischteich | Foto: B. Krüger

## lüntener fischteich en lüntener wald

Enkele kilometers ten noorden van Lünten, het grootste kerkdorp van de gemeente Vreden, liggen de natuurreservaten Lüntener Fischteich (101,1 hectare) en Lüntener Wald (118,7 hectare). In deze direct aan de Duits-Nederlandse grens gelegen gebieden zijn in uitgestrekte dennen bossen restanten van de ooit zo weidse veen- en heidelandschappen behouden gebleven, waardoor dit een aantrekkelijk wandelgebied is. In het hart van het natuurreservaat Lüntener Fischteich ligt een schilderachtig heideveen, dat tot in de jaren vijftig van de vorige eeuw is gebruikt voor de visteelt en sinds 1958 een beschermde status heeft. Bezoekers aan dit gebied kunnen tegenwoordig vanaf een steiger en een observatieplatform zeldzame dieren en planten ontdekken. De Lüntener Fischteich en het Lüntener Wald zijn onderdeel van het belangrijke vogelreservaat "Venen en heiden van het westelijke Münsterland" en maken daarmee deel uit van het Europese netwerk van natuurgebieden NATURA 2000.



Kleine zonnedaauw (*Drosera intermedia*) met een gevangen kleine libel | Foto: C. Rückriem

## „vleesetende“ planten boven en onder de waterspiegel

Het eigenlijke hoogtepunt van iedere wandeling is het als Lüntener Fischteich bekend staande heideveen. Deze verlandende plas herbergt vele zeldzame plantensoorten als moerashertshooi, moeraswolfsklauw en klein blaasjeskruid. Laatstgenoemde soort is een geel bloeiend "vleesetend" plantje, dat met behulp van vangblaasjes aan de blaadjes onder water muggenlarven buit maakt. Ronde en kleine zonnedaauw hebben het echter op al uitgekomen muggen, vliegen en kleine libellen gemunt.

Grote delen van deze reservaten bestaan tegenwoordig uit uitgestrekte dennenbossen met in de ondergroei berken, vuilboom en pijpenstrootje. Ook hier zijn voedselarme plassen, vochtige heideterreinen, veenresten en broekbossen te vinden. Enkele oude jeneverbessen getuigen van de vroegere exploitatie van de heide en in het Lüntener Wald groeit een flink aantal aangenaam geurende gagelstruiken, die karakteristiek zijn voor veengebieden.

## kleinste eend en grootste specht van europa

De plassen vormen de leefomgeving van de kleine watervogelsoorten wintertaling en dodaars. De laatstgenoemde soort verradt in de lente zijn aanwezigheid door een opvallende trillende baltsroep. Ook het grote aantal libellen springt in het oog. Tot de amfibieënsoorten, die en bij de Lüntener Fischteich voorkomen, behoren zeldzaamheden als de heikikker en de kamsalamander. Met wat geluk laat de levendbarende hagedis zich op open stukjes veen en heide en aan bosranden bekijken. In het bos is de opvallende roep van de zwarte specht, de grootste spechtenssoort van Europa, te horen. De door hem zelf uitgehakte holtes worden graag in gebruik genomen door nieuwe huurders zoals de boomklever, die het vlieggat met klei verkleint tot de voor hem geschikte grootte.



Woerd van de wintertaling (*Anas crecca*) | Foto: H. Heise-Grünwald



Bloeiende dopheide (*Erica tetralix*) | Foto: B. Krüger

## op ontdekkingstocht

De Lüntener Fischteich en het Lüntener Wald zijn hele jaar door aantrekkelijk voor een verkenningsstocht. Met de fiets krijgt de bezoeker al een eerste indruk van de bossen in dit gebied, maar wie kennis wil maken met de plassen, veen- en heideterreinen moet dit te voet doen. De kaart toont drie prachtige wandelingen door het natuurreservaat Lüntener Fischteich met lengtes tussen de 1,2 km en 5,3 km. Wie vanaf de parkeerplaats ten westen van de Lüntener Fischteich (zie kaart) de asfaltweg tot aan de grens en de grensweg enkele honderden meters in westelijk richting volgt, komt in het niet minder interessante Lüntener Wald.

In de directe omgeving zijn ook het veen- en heidegebied Ammeloer Venn en het kerkdorp Ammeloe met zijn historische ringbebouwing en het Heimathaus Noldes een bezoek meer dan waard.

De vegetatie van heide, veen en verlandende vennen is erg gevoelig voor betreding. Buiten de paden leven bovendien zeldzame vogelsoorten, waarvan sommige op de grond broeden. Blijft u daarom altijd op de paden!

grenzeloze natuurbelevissen in kreis borken

grenzeloze natuurbelevissen in kreis borken

grenzeloze natuurbelevissen in kreis borken